



## Internet móvil

Con la tarifa adecuada, puede ahorrarse un 50 %

SATISFACCIÓN  
CON LOS  
AUTOBUSES  
URBANOS



[www.ocu.org](http://www.ocu.org)

365 Diciembre 2011

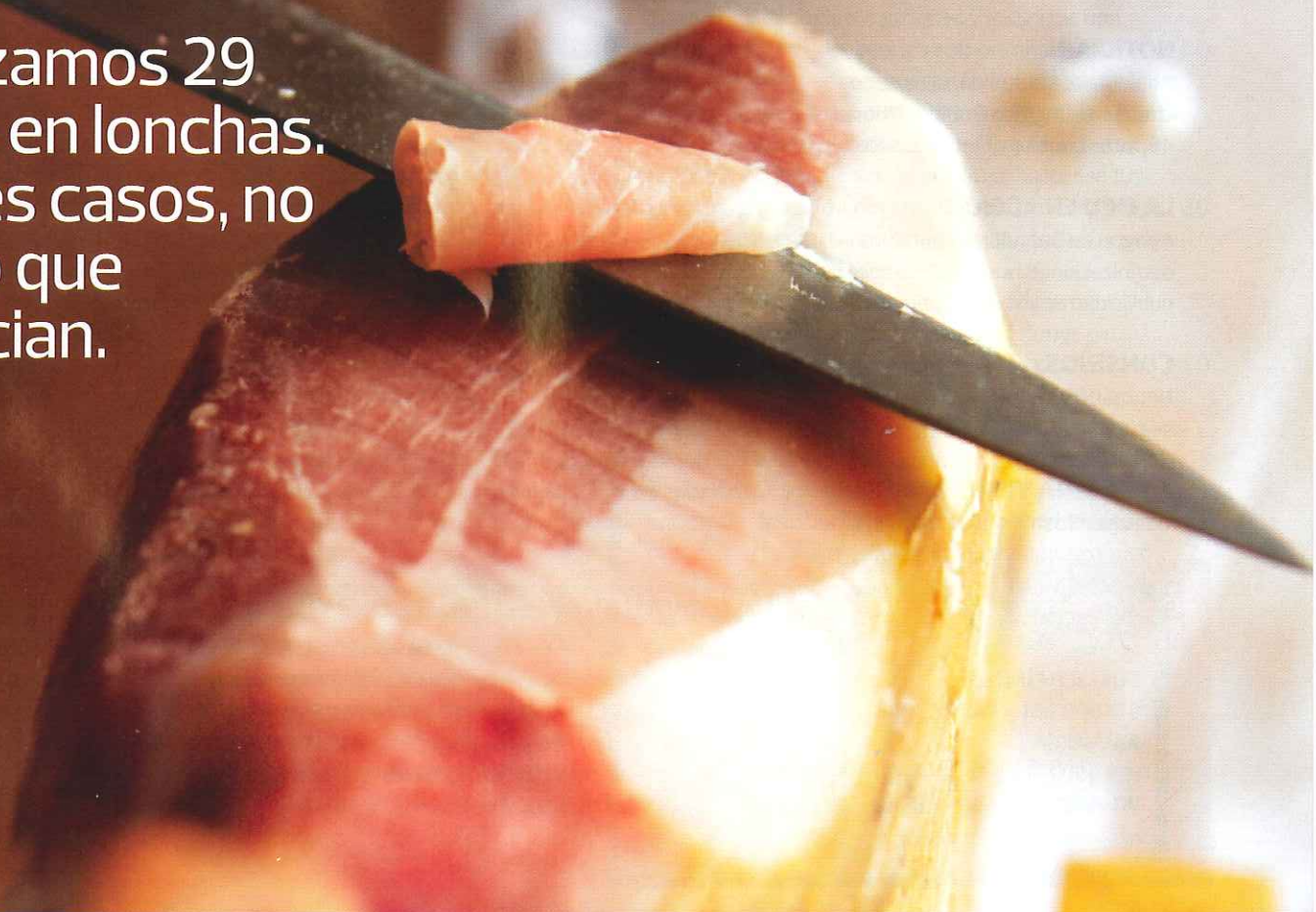
9,85 €

# OCU Compra Maestra

**OCU** LA RESPUESTA INTELIGENTE / LA RESPUESTA INDEPENDIENTE

## Jamón ibérico, un placer sano

Analizamos 29 patas en lonchas. En tres casos, no son lo que anuncian.



HOME CINEMA **DISCOS DUROS** VIDEOCÁMARAS **ETIQUETAS**



# Nueva etiqueta energética

## Atento a los cambios

### FRIGORÍFICOS

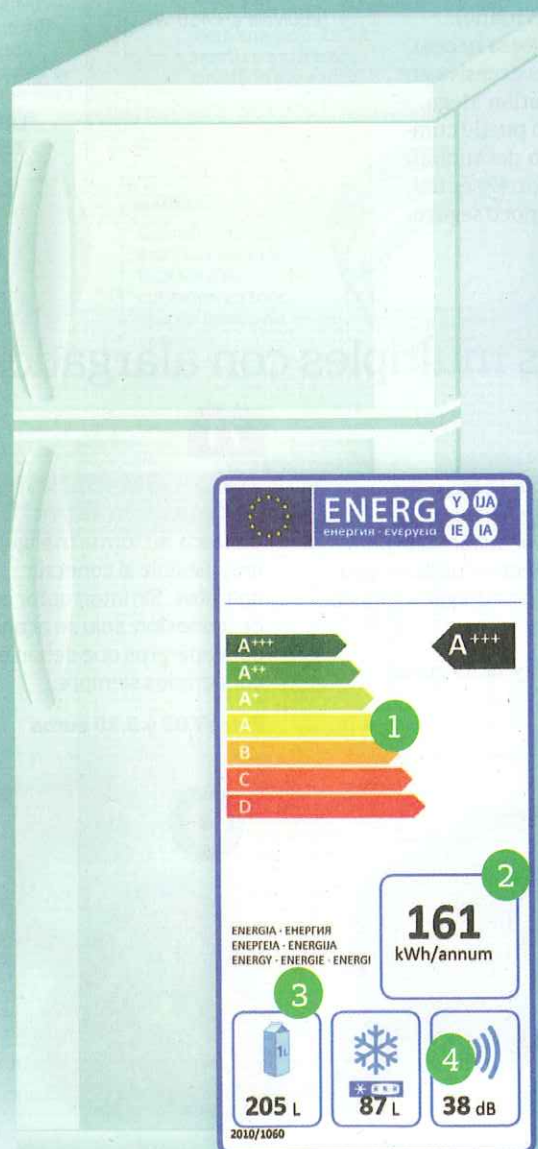
La nueva etiqueta energética europea cambia drásticamente su formato y puede causar confusión al consumidor.

1

#### EFICIENCIA ENERGÉTICA

La escala que iba de la A a la G se renueva para introducir las nuevas clases A+, A++ y A+++, que se otorgan a los aparatos más eficientes.

El nuevo diseño, mucho más gráfico, facilita el acceso rápido a la información básica



2

#### CONSUMO DE ENERGÍA

Calculado para un uso del aparato durante las 24 horas/día durante todo el año.

3

#### ALMACENAMIENTO

Representa el volumen de almacenamiento total de los compartimentos del frigorífico y del congelador.

4

#### RUIDO

Informa de la emisión de ruido del aparato, medido en decibelios.



**L**a etiqueta energética de cualquier electrodoméstico nos da las claves del consumo del aparato. La Comisión Europea ha hecho una revisión de esta información y ha introducido un cambio sustancial de diseño. ¿Cómo afecta a los consumidores? La primera novedad que presenta esta nueva etiqueta hace referencia a las categorías con las que se clasifican algunos electrodomésticos: antes iban de la A a la G y, ahora, de la A a la D; también se incluyen las clases A+, A++ y A+++ para los modelos más eficientes. Con este cambio, el consumidor puede afinar más

a la hora de comprar un electrodoméstico. El ahorro es significativo: hasta un 30 % en el consumo entre un aparato de clase A y otro de clase A+, por ejemplo. La segunda, el nuevo diseño es mucho más gráfico. Pictogramas como, por ejemplo, un grifo o unos niveles de sonido sustituyen a la información escrita y facilitan el acceso rápido a los datos básicos que necesita el consumidor. Además, son válidos para todos los idiomas.

**Poco a poco, todas nuevas**  
En una primera fase, los electrodomésticos que deberán llevar esta nueva etiqueta son las lavadoras, los

lavavajillas y los aparatos de frío (frigoríficos, congeladores y vinotecas). Las bombillas, los cargadores de pilas y los televisores ya disponen de ella (encontrará información sobre la etiqueta de estos últimos en OCU-CM nº 364). Durante el 2012 se añadirán hornos eléctricos, aspiradores, secadoras... todos ellos voraces consumidores de energía. Y, poco a poco, se incorporarán aparatos electrónicos, como ordenadores, monitores y sintonizadores de TDT. También se está trabajando en la creación de una nueva etiqueta para aires acondicionados, calderas y calentadores de agua.

# LAVADORAS

**2 CONSUMO DE ENERGÍA**  
Consumo anual basado en 220 ciclos de lavado. Se prohíben las clases inferiores a la A.

**3 CONSUMO DE AGUA**  
Calculado en litros al año tomando como base 220 ciclos de lavado.

**4 CAPACIDAD MÁXIMA**  
Indica los kilos de ropa de algodón que caben.

**5 CENTRIFUGADO**  
Representa la eficacia de centrifugado, siguiendo la escala de clasificación de la A a la G.

**6 RUIDO**  
Informa del ruido del aparato, en decibelios, tanto durante el lavado como el centrifugado.



# LAVAVAJILLAS

**2 CONSUMO DE ENERGÍA**  
Consumo anual basado en 280 ciclos de lavado. Se prohíben las clases inferiores a la A.

**3 CONSUMO DE AGUA**  
Consumo anual de agua basado en 280 ciclos de lavado.

**4 SECADO**  
Informa sobre la eficacia de secado de la vajilla siguiendo la escala de clasificación de la A a la G.

**5 CAPACIDAD**  
Indica el número de cubiertos que se pueden introducir en el lavavajillas.

**6 RUIDO**  
Informa del ruido del aparato, en decibelios.







**A partir de diciembre está prohibida la fabricación de lavadoras y lavavajillas por debajo de la clase A**

## Ahorros importantes con idénticas prestaciones

Las diferencias de consumo de agua y electricidad, notables entre un electrodoméstico con clasificación A y otro A+++, compensan el gasto extra en el precio de compra del aparato.

### HASTA UN 60% DE AHORRO

Un frigorífico combi de clase A+++ permite un ahorro de hasta el 60% de consumo eléctrico al año, es decir unos 36 euros. Si usted compra un aparato de esta clase, en algo más de siete años habrá amortizado su compra respecto a un aparato similar pero de clase A. Para un lavavajillas y una lavadora, el ahorro energético es de 50% y 32% respectivamente.

### MÁS ECOLÓGICOS

Eso sí, los aparatos más eficientes no solo lo son por el ahorro económico que suponen al consumidor. El consumo más reducido, tanto de energía como de agua, representa un menor derroche de recursos naturales, lo que contribuye a preservar el ya muy castigado medio ambiente. Además, estos nuevos electrodomésticos más eficientes dan mejores resultados que los antiguos.



Sin embargo, mientras se implanta esta nueva etiqueta energética en todos los grupos de electrodomésticos, conviven en el mercado los que llevan la antigua (secadoras, por ejemplo) y los que ya disponen de la nueva (frigoríficos, lavadoras, etc.).

### Más cambios en las lavadoras

Las etiquetas de los frigoríficos han sufrido pocos cambios, no así las lavadoras. En el etiquetado de estas últimas se incluye la eficiencia de centrifugado, pero se echa en falta la del aclarado. En cuanto al consumo energético, se calcula ahora para dos

programas en vez de uno solo: algodón a 40 °C y a 60 °C. El cálculo del gasto, tanto de energía en *stand by* como de agua para 220 lavados al año (en vez de un solo uso, como se hacía antes), es otra novedad interesante.

Para que realmente sean útiles estas etiquetas, conviene que la clasificación se revise cada cierto tiempo, tanto por la información que proporcionan como por los aparatos que deben llevarla. Está previsto que esto se haga cada cuatro años. Para comprobar si las eficiencias entre dos aparatos son comparables, el consumidor deberá fijarse en la fecha que aparece en la etiqueta.



### MÁS INFORMACIÓN

Televisores  
OCU-CM n° 364  
(noviembre 2011)



### SOLO SOCIOS

Vea más detalles del nuevo etiquetado de lavadoras, comparado con el antiguo  
[www.ocu.org/lavadoras](http://www.ocu.org/lavadoras)

¿Va a cambiar sus electrodomésticos por otro que consuma menos? Algunas comunidades ofrecen ayudas. Infórmese aquí.

[www.ocu.org/ayudas-energia](http://www.ocu.org/ayudas-energia)

Busque los electrodomésticos más frecuentes en nuestro comparador  
[www.ocu.org/comparar-productos](http://www.ocu.org/comparar-productos)

## Demasiadas categorías A



La nueva etiqueta energética y la revisión del etiquetado energético cada cuatro años es, sin duda, una buena noticia para los consumidores. Sin embargo, la OCU y otras organizaciones de consumidores que forman parte del BEUC encuentran en este nuevo etiquetado una pega importante, el sistema de signos establecido para la categoría A, y así se lo han hecho saber a la Comisión Europea.

La OCU cree que la introducción de diferentes categorías dentro de la clase A, A+, A++ y A+++, no siempre es fácil de interpretar. Esta clasificación no hace más que confundir a los usuarios que, por tradición, siempre han pensado que la mejor categoría era la A, a secas. Además, la OCU cree necesario que el Ministerio de Industria controle adecuadamente la veracidad de la clase energética que se asigna en las etiquetas.